

Bedienungshinweise zum Programm von COM/NAV FS Cockpit Panel.

Abkürzungen : RMP-Radio Management Panel/panel COM/NAV, FS – Flight Simulator

ACHTUNG!!!

Ältere Betriebssysteme (Windows XP) enthalten keine Steuerung für FDTI-System, welches "Kern" unseren Panels ist. Sollten sich nach dem Einschliessen über USB auf dem Panel keine waagerechte Streifen ausblenden, ist nachfolgende Datei zu downloaden http://ftdichip.com/Drivers/CDM/CDM20802_Setup.exe . Anschliessend diese Datei starten und Betriebssystem neustarten.

Installation von Software.


Neueste Software version und Bedienungshinweise sind von der WWW-Seite <http://fscockpit.eu/suport.php>

Zu downloaden

Gestartet wird die Datei **fscockpit.eu.engine.setup.msi** , gewählt entsprechender Katalog. Nachher prüft Installationsprogramm, ob **.net Framework** in der Mindestversion 2.0 auf dem Computer installiert ist. Diese Mindestversion ist unentbehrlich zum richtigen Laufen von fscockpit.eu.engine. Sollte das nicht vorhanden sein, gestartet wird die Seite, von der .net Framework in Version 3.5 zu downloaden ist (Dateigrösse 71 MB).

Halte Dich an die Hinweise auf der Seite.

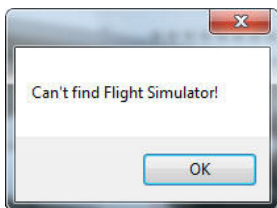
Programmstarten und Panelkonfiguration.

fscockpit.eu.engine Programm wird durch Klicken auf Ikone  gestartet, welche nach dem Abchliessen von Installation erscheint.

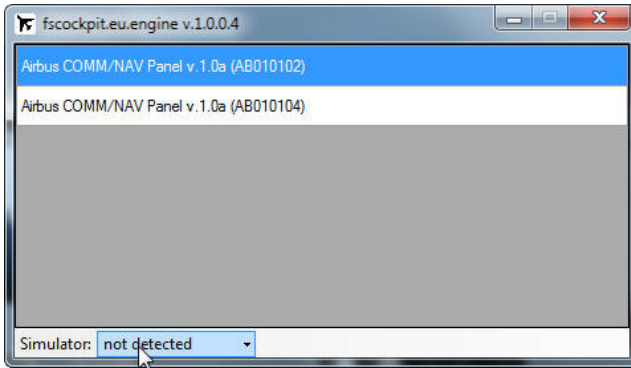
Programm kann auf dem Computer mit dem installierten FS laufen (benötigt FSUIPC-Programm – kann unregistriert sein), oder auf dem Computer mit dem laufenden WideFS-Programm (benötigt registriertes FSUIPC- und WideFS-Programm auf dem Computer mit FS).

fscockpit.eu.engine-Programm wird erst nach dem Starten von Flight Simulator (FS) gestartet.

Sollte FS nicht laufen erscheint nachfolgendes Bild:



Und nach dem Klicken ok.

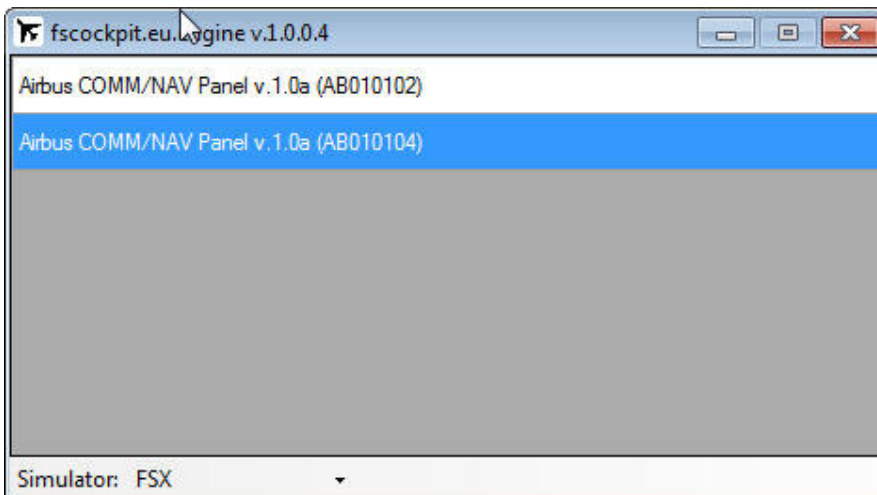


Sollte FS nicht laufen, werden RMP statt Frequenzen ACTIVE und STBY waagerechte Streifen zeigen:

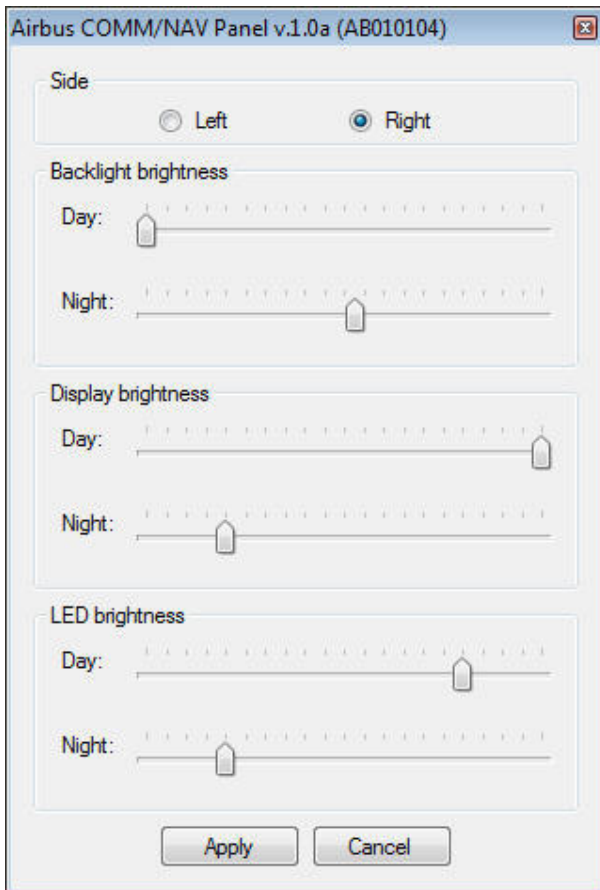


Um die Verbindung mit FS zu bekommen ist FS-Programm zu starten und anschliessend mit LMP Aufschrift "not detected" zu klicken (linke Mauseite) und entsprechende FS-Version zu wählen (FS2004 oder FSX).

Das richtig gestartete Programm, verbunden mit FSX, sollte nachfolgend aussehen:



Im Hauptfenster ist Liste von gefundenen RMP und ihre Seriennummer zu sehen. Beim Draufgehen mit dem Cursor auf den gewählten RMP erscheint die Vorsage 'Right click to configure panel', nach dem Klicken PPM (rechte Mauseite) wählt man die Option 'Configure...' und erscheint nachfolgendes Fenster:



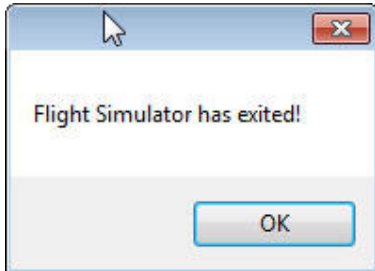
Von oben gesehen, wählt man, ob das RMP von Kapitän (Left) oder vom zweiten Pilot (Right) ist. Folge ist, wie sich RMP nach dem Einschalten stellt, ist das RMP von Kapitän so stellt sich standardmässig auf VHF1, ist das RMP vom zweiten Pilot so stellt sich standardmässig auf VHF2. RMP von Kapitän stellt immer VOR1 ein und vom zweiten Pilot VOR2 (*). VHF1- und VHF2-Frequenzen kann man sicherlich zwischen den Panels beliebig tauschen.


Darunter befinden sich Schiebknöpfe zum Regulieren von Helligkeitstärke in der nachfolgenden Reihenfolge:

- RMP-Beleuchtung
- Beleuchtung von Frequenzdisplays ACTIVE/STBY
- LED-Beleuchtung (grüne LED bei Knöpfen)
- Jede dieser drei Einstellungen hat zwei Variante 'Tag' und 'Nacht'. Tauschen zwischen diesen beiden Varianten erfolgt mit Hilfe nachfolgender Kombination 'Shift'+ 'L', diese Abkürzung ist im FS für das Einschalten von Cockpitbeleuchtung verantwortlich

(*) Manche Flugzeuge z.B. Wilco stellen sich automatisch zu VOR in der Umgebung ein. Um automatische Einstellung auszuschalten soll man beliebige Frequenz im MCDU von Hand eintragen, auf der Seite 'RAD NAV', entsprechend links oben VOR1 (NAV1) und rechts oben VOR2(NAV2)

Nach dem abgeschlossenen Flug und Ausschalten von FS erscheint das Fenster mit der Information über das Abschliessen der Verbindung



Nach dem Klicken 'OK.' übergeht das Programm **fsc cockpit.eu.engine** in den Schlafzustand, seine Ikone befindet sich rechts unten oder ist versteckt im Speicher, in diesem Fall soll man LPM im Knopf 'Zeige versteckte Ikonen' klicken und PPM in Ikone , die Option 'Reconnect' wählen – so versucht das Programm die letzte Verbindung wiederherzustellen, oder 'Show' und nach dem Erscheinen von Hauptfenster der Applikation wählen wieder die richtige Version von FS links unten.
