

Instrukcja programu do obsługi panelu COM/NAV FSCockpit.eu

Skróty :

RMP-Radio Management Panel/panel COM/NAV, FS – Flight Simulator

Uwaga!!!

Starsze systemy operacyjne (Windows XP) nie mają wbudowanych sterowników dla układu FTDI, który jest 'sercem' naszego panelu. Jeżeli po podłączeniu przez USB na panelu nie wyświetlają się poziome kreski, należy ściągnąć plik http://ftdichip.com/Drivers/CDM/CDM20802_Setup.exe , następnie uruchomić go, po czym zrestartować system.


Instalacja oprogramowania.

Najnowszą wersję oprogramowania oraz instrukcji obsługi można pobrać ze strony <http://fsc cockpit.eu/suport.php>

Uruchamiamy plik **fsc cockpit.eu.engine.setup.msi** , wybieramy katalog docelowy. Potem program instalacyjny sprawdzi czy na komputerze jest zainstalowany **.net Framework** w wersji, co najmniej 2.0, który jest niezbędny do prawidłowego działania programu fsc cockpit.eu.engine. W razie jego braku, zostanie uruchomiona strona, z której można pobrać .net Framework w wersji 3.5 (plik ma wielkość 71MB).

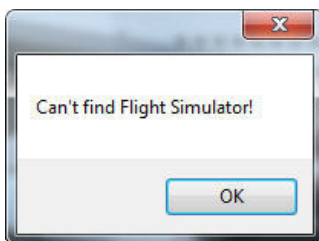
Postępuj wg instrukcji zawartych na stronie.

Uruchomienie programu i konfiguracja paneli.

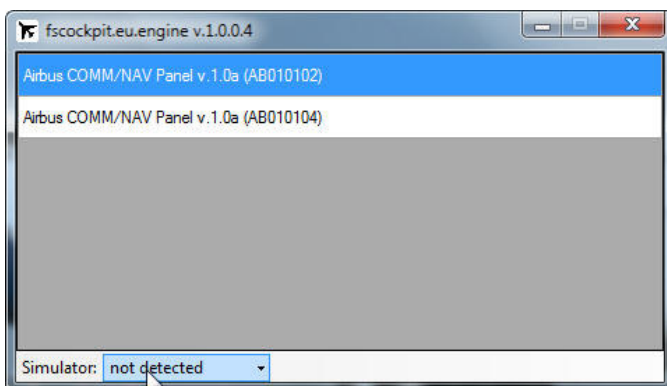
Program **fsc cockpit.eu.engine** uruchamiamy poprzez kliknięcie w ikonkę  , która pojawi się na pulpicie po zakończeniu instalacji.

Program może działać na komputerze z zainstalowanym FS'em (wymagany jest program FSUIPC - może być niezarejestrowany), lub na komputerze z uruchomionym programem WideFS (wymagany jest zarejestrowany program FSUIPC i WideFS na komputerze z FS'em)

Program **fsc cockpit.eu.engine** uruchamiamy po wcześniejszym uruchomieniu Flight Simulatora (FS). W przypadku braku działającego FS'a pokaże się poniższe okienko:



a po kliknięciu 'OK':

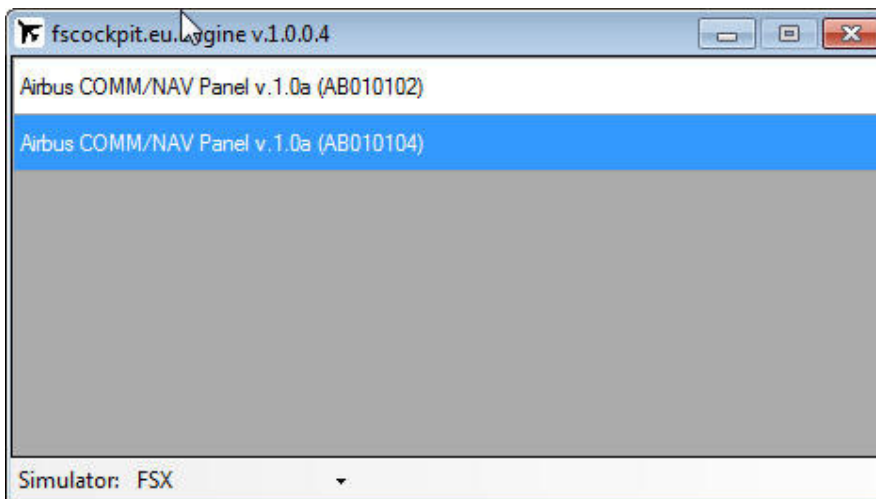


Przy niedziałającym FS'ie RMP będą wyświetlać zamiast częstotliwości ACTIVE i STBY poziome kreski:

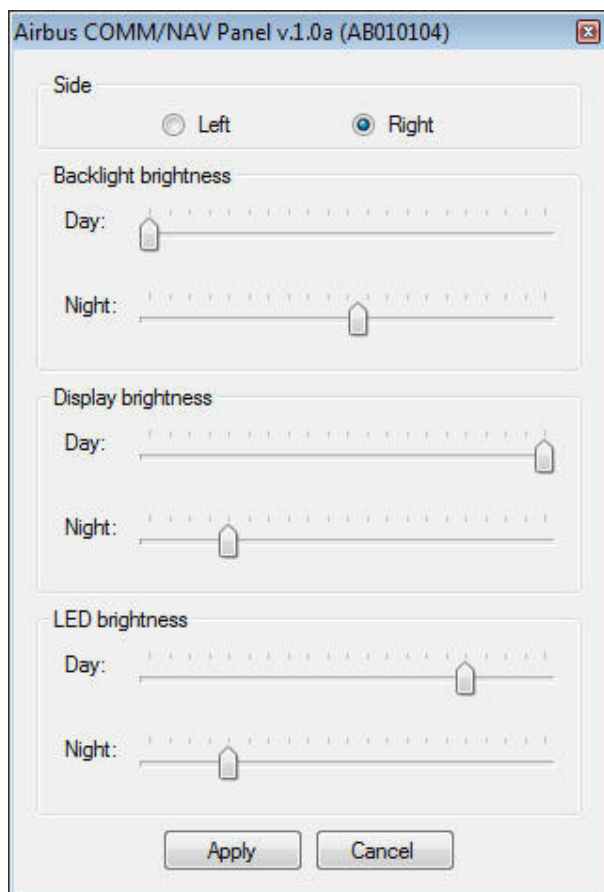


W celu uzyskania połączenia z FS'em należy uruchomić program Flight Simulator i następnie kliknąć LPM (Lewym Przyciskiem Myszki) napis 'not detected' i wybrać odpowiednia wersje FS'a (FS2004 lub FSX).

Prawidłowo uruchomiony program, połączony z FSX powinien wyglądać tak:



W oknie głównym widzimy listę wykrytych RMP oraz ich numery seryjne. Po najechaniu kursorem na wybrany RMP pokaże się podpowiedź 'Right click to configure panel', po kliknięciu PPM (Prawym Przyciskiem Myszki) wybieramy opcje 'Configure...' i pojawia się okienko:



Patrząc od góry, wybieramy czy jest to RMP kapitana (Left) czy drugiego pilota (Right), skutkuje to tym, jak RMP będzie się ustawiał po włączeniu, jeżeli będzie to RMP kapitana, to standardowo ustawi się na VHF1, jeżeli drugiego oficera, to VHF2. RMP kapitana zawsze ustawi VOR 1, a drugiego oficera VOR 2(*). Oczywiście częstotliwości VHF1 i 2 można dowolnie zamieniać między panelami.

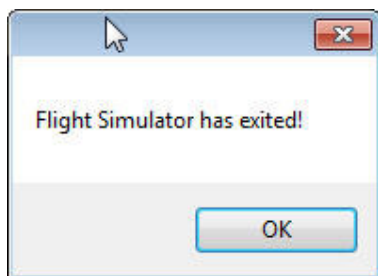
Poniżej są suwaki wyboru natężenia jasności, po kolei:


- podświetlenie RMP
- podświetlenie wyświetlaczy częstotliwości ACTIVE/STBY
- podświetlenie LED (zielone diody przy klawiszach)

Każde z 3 ustawień, ma 2 warianty 'dzień' i 'noc'. Przełączanie między tymi wariantami odbywa się w FS'ie przy pomocy skrótu klawiszowego 'Shift'+ 'L', ten skrót odpowiada w FS'ie za włączanie świateł kokpitu.

(*). Niektóre samoloty np. Wilco automatycznie dostrajają się do VOR'ów w okolicy. W celu wyłączenia automatycznego dostrajania należy ręcznie 'wklepać' dowolną częstotliwość w MCDU, na stronie 'RAD NAV', odpowiednio w lewym górnym rogu VOR1(NAV1) i w prawym górnym rogu VOR2(NAV2)

Po zakończonym locie i wyłączeniu FS'a pojawi się okienko informujące o zakończeniu połączenia



Po kliknięciu 'OK.' program **fsc cockpit.eu.engine** przechodzi w stan uśpienia, jego ikonka znajduje się w prawym dolnym rogu ekranu lub jest ukryta w zasobniku , w takim przypadku należy kliknąć LPM w przycisk 'Pokaż ukryte ikony' i kliknąć PPM w ikonkę , wybrać opcję 'Reconnect' - wtedy program będzie próbował odtworzyć ostatnie połączenie, albo 'Show' i po wyświetleniu się głównego okna aplikacji, ponownie wybrać wersje FS'a w lewym dolnym rogu.